

FLY TOPO ARAVIS

SUPAIR, AVEC CLÉMENT LATOUR, MAEVA GIACOMETTI ET RODY GUYOT, NOUS PROPOSE UNE INITIATION AU VOL-BIVOUAC À TRAVERS DES PARCOURS RAISONNABLES, SIMPLES, À PORTÉE DE NOMBREUX PILOTES. PREMIER ÉPISODE DANS LES ARAVIS...

Météo

- La marche
- Le vol
- La nuit
- Les interdits
- Les conseils

1. Le parcours.

- Durée du trip :
Prévisions sur 2 jours max

- Saisons:
Fin de printemps
Été
Automne

- Tendance de vent :
Léger Nord
Léger Ouest

- Plafond minimum :
2500 m

Google Earth
Maxar Technologies

VERSION VIDÉO

Météo

La marche

- Le vol
- La nuit
- Les interdits
- Les conseils

2. Montée aux Granges

Thônes. J'ai choisi de vous parler de ce vol parce que le décollage est à côté de la maison et que je le fais souvent. Il permet d'exploiter les faces Ouest des Aravis le premier jour et les faces Est le deuxième jour, et il est facilement modulable en fonction des conditions. **(doc 1).**

METEO

C'est un vol qui peut se faire très facilement l'été et jusqu'en milieu d'automne. Si l'on a encore (ou déjà) trop de neige, les Aravis ne vont pas très bien marcher et bien sûr, le décollage du Lachat de Thônes ne sera pas facilement accessible. C'est un vol que l'on peut faire même dans des conditions plutôt stables d'été quand les basses couches sont dans la stabilité, parce qu'on va décoller, voler, et se reposer en montagne au cœur des massifs.

AUJOURD'HUI je vais vous parler d'un petit vol bivouac avec un décollage au Lachat de Thônes, décollage qui va nous amener à passer

par les faces Ouest des Aravis pour se poser au pied de la Pointe d'Areu sur un petit mamelon herbeux où l'on pourra bivouaquer. De là le lendemain

on va redécoller, se jeter dans la face Est des Aravis, faire la face Est des Aravis, passer par la Tournette, et revenir boucler notre vol bivouac au Lachat de

En terme de vent, ça va marcher avec un léger Nord ou Ouest. En revanche, on va éviter le vent de Sud qui peut rentrer assez fort dans les Aravis avec un effet venturi dans le col des Aravis et un décollage un peu scabreux sous la Pointe d'Areu.

LA MARCHÉ

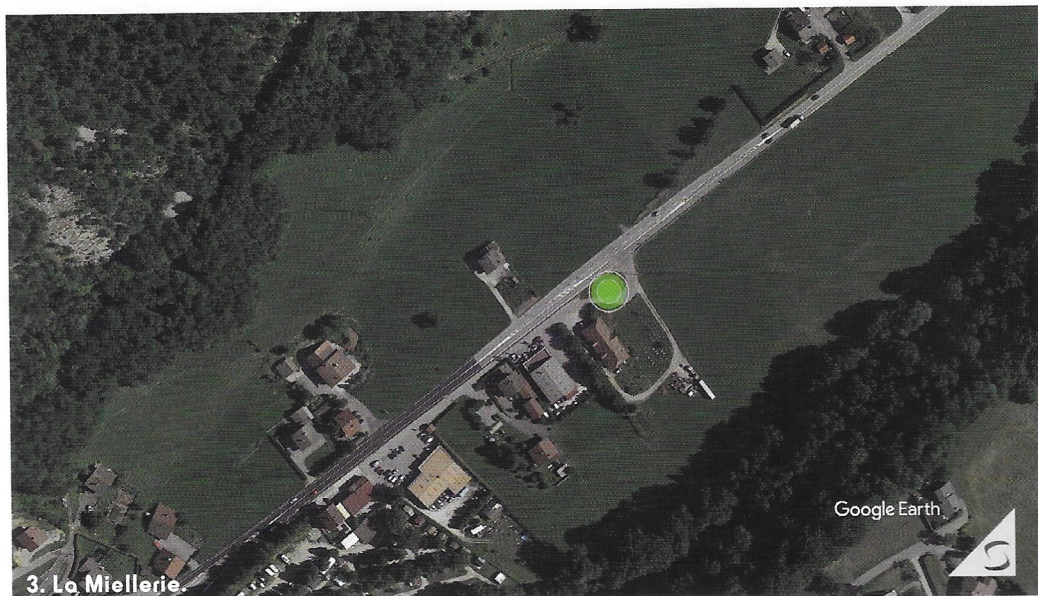
• Option 1

On va garer la voiture vers Thônes à l'atterrissage de la Miellerie (doc 3). De là, on va prendre un grand chemin qui monte jusqu'à la route du Feltay, puis on prendra un autre chemin en direction des Fours, chemin qui va nous mener jusqu'aux alpages. On va continuer jusqu'à la crête du Lachat de Thônes sur un petit sentier un peu raide. Parvenu à la ligne de crête, on va tourner à droite et suivre la crête jusqu'au décollage des Granges (doc 2). Ce décollage est orienté Sud-Est.

• Option 2

On se gare aux Villards sur Thônes. De là, vous allez trouver fa-

"Top bivouac au pied de la pointe d'Areu, sur un petit mamelon herbeux."



Météo

La marche

Le vol

La nuit

Les interdits

Les conseils

4. Marche option 2.



Météo

La marche

Le vol

La nuit

Les interdits

Les conseils

5. Chalet de la Mare.



JOUR 1

Vous allez être confronté à trois brises principales : celle qui remonte la vallée de Thônes, celle de la vallée d'Entremont et celle de Cluses dans le Nord des Aravis. (doc 6).

• Brise de Thônes

Elle arrive depuis Annecy, passe à Thônes où il y a un verrou très marqué au niveau de la via ferrata dans lequel la brise est assez soutenue et peut atteindre 30 km/h en été. La brise part ensuite vers le Sud en direction du col du Marais, et vers le Nord-Est en direction de Saint-Jean de Sixt, la Clusaz et le Grand-Bornand. Entre Thônes et Saint-Jean de Sixt, la brise est assez forte et peut atteindre 30 km/h et être renforcée par du vent du Nord. (doc 7).

clément le chemin qui monte en direction des Chalets de la Mare (doc 4) Le chemin finit dans des alpages un peu raides et arrive sur un replat avec une petite mare, d'où l'appellation du décollage des Chalets de la Mare. (doc 5).



on va éviter de s'aventurer trop bas. Dans le Nord des Aravis, cette brise va remonter assez haut, jusqu'à 2000m et plus, et va du coup nous influencer pour notre repose sous la Pointe d'Areu. (doc 9).

• Choix du décollage

Le déco des Granges (doc 10) est idéal, c'est le plus haut des deux options et l'endroit le plus facile pour trouver le premier thermique puisqu'on décolle juste au pied des falaises qui donnent le thermique classique. Orienté Sud-Est, c'est un déco plutôt raide, pas très long mais assez confortable. Il est utilisable jusqu'à ce que la brise de vallée se mette en place : elle arrive d'Annecy et risque de passer par-dessus le Lachat de Thônes. On peut alors se retrouver avec du vent de cul au déco.

Le décollage des Chalets de la Mare (doc 5), sera plus adapté si l'on est plus tard dans le timing. Il est un peu plus en amont dans la vallée, mieux protégé de la brise et va nous permettre de décoller plus tard.

• Le vol

Quel que soit le décollage, il va vraiment falloir assurer un premier plein au niveau du Lachat de Thônes. Le premier thermique est souvent assez teigneux, on est sur des grandes falaises. Il ne faut pas le lâcher en se disant qu'on va trouver mieux ailleurs. Donc on s'applique pour sortir au-dessus de



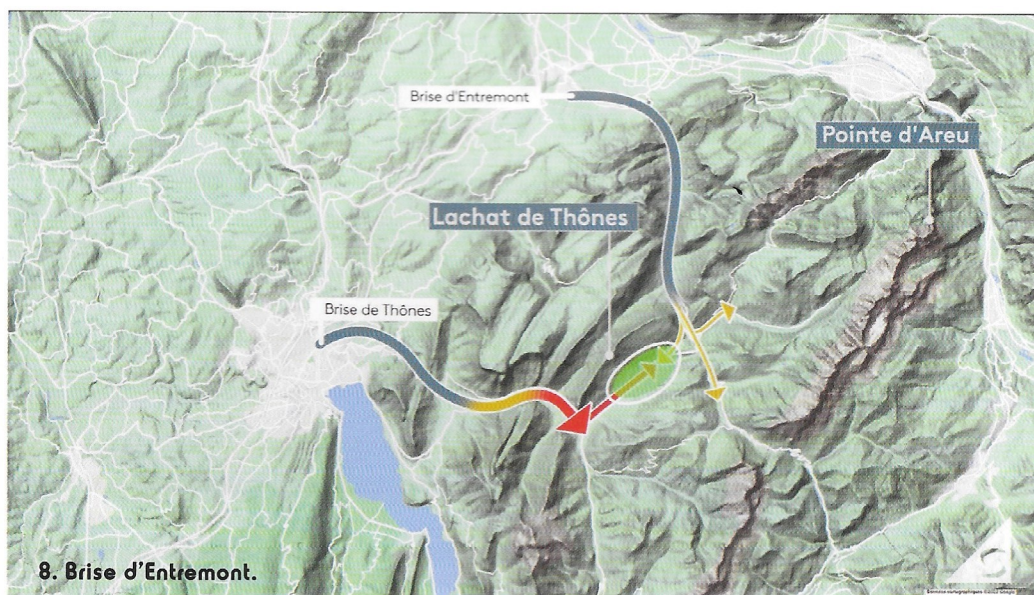
• Brise d'Entremont

La brise qui arrive d'Entremont et du Petit-Bornand va venir en conflit avec la brise de Thônes et ça va générer une confluence située généralement entre Saint Jean de Sixt et l'Intermarché des Villards sur Thônes. Cette confluence se déplace en fonction de la force de chacune des deux brises : elle permet souvent de rentrer tard par les faces Est du Lachat de Thônes. (doc 8).

• Brise de Cluses

La brise de Cluses est alimentée par tout le massif du Mont-Blanc, elle est accentuée par un verrou très marqué entre les Aravis et le massif des Fiz : le verrou de Sallanches dans lequel la brise peut être très très forte ! C'est un endroit qui n'est pas posable et dans lequel

"Au col des Aravis, on peut décider de rajouter facilement 40 km..."





9. Brise de Cluses.

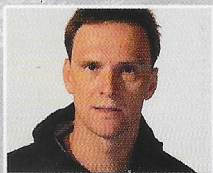
la crête. Ensuite ça sera beaucoup plus confortable.

On va longer le Lachat de Thônes en direction du Grand-Bornand, transiter au-dessus de la vallée d'Entremont et raccrocher, soit au Pic de Charmieux, soit au Roc des Tours, une montagne magique dont on sort très facilement. (doc 11).

Ici, deux options en fonction de la hauteur des plafonds. Soit on est assez haut et on transite sur le Roc des Arces pour raccrocher le Lachat, faire un gros plein et transiter sur la face Ouest des Aravis, puis les suivre jusqu'à la Pointe d'Areu. Soit, si les plafonds sont un peu bas, du Roc des Tours on va continuer notre cheminement sur la crête en direction du Jallouvre, cette superbe montagne qui surplombe le Chinaillon. On va continuer jusqu'au col de la Colombière puis transiter vers la crête de l'Almet, des grands alpages qu'on va longer avant de transiter vers notre point de bivouac sous la Pointe d'Areu. (doc 12).

Une des raisons pour laquelle j'ai choisi ce vol bivouac, c'est que lorsque vous raccrochez la face Ouest des Aravis, si les conditions le permettent, on peut très facilement partir vers le Sud et se faire un aller retour sur la face Ouest des Aravis, voire même traverser le col des Aravis et aller jusqu'à la face Ouest du Charvin... cela peut être

"Attention au verrou de Sallanches, la brise peut y être très, très forte !"



Météo

La marche

Le vol

La nuit

Les interdits

Les conseils

10. Déco des Granges.



• La repose au déco

C'est le passage un peu technique de ce vol. C'est un mame-lon herbeux, pas très compliqué, mais il faut bien analyser la direction des brises, ne pas hésiter à prendre son temps en faisant plusieurs passages d'observation. C'est bien de ne pas y poser trop tôt car si la convection est très active, ça ne facilitera pas l'atterrissage. Donc, n'hésitez pas à y arriver tard, ça marche très tard les Aravis.

En cas de point bas à la Pointe d'Areu, si vous êtes amené à descendre en direction de Romme sur Cluses, il vaut mieux se poser vers Romme sur Cluses (doc 13) plutôt que d'insister et de continuer la descente jusque dans la vallée



Météo

La marche

Le vol

La nuit

Les interdits

Les conseils

12. Bivouac.



Le matériel

Pas besoin de matériel très léger : on aura uniquement à faire à pied la première montée au décollage (600 ou 800m de dénivelé selon le déco choisi). Pas besoin non plus d'un cocon ou d'équipement très perfectionné : on parle de 25 km le premier jour (allongés à 60 km si on fait un aller retour en plus sur les Aravis) et 25 km le deuxième jour (allongés à 50 km si l'on passe par la Tournette). Prenez de l'eau, il n'y a pas trop de points d'eau vers la Pointe d'Areu.

de Cluses, pour éviter de se retrouver bloqué dans la brise très forte.

de Cluses ne s'installe : ce sera moins turbulent et, au cas où on ne trouve pas de thermique et qu'on soit amené à poser en

"Bivouaquer à la pointe d'Areu permet de décoller en Est le jour 2."

Vous verrez, si vous avez la chance de chevaucher les Aravis en vol, qu'il y a plein d'autres endroits qui sont tentants pour se reposer et passer la nuit, mais j'ai choisi cet endroit sous la Pointe d'Areu car il a la particularité de nous permettre de décoller dans les faces Est le lendemain matin. L'espace de bivouac que je vous propose n'est pas un trois étoiles avec la fontaine à côté mais il est très joli avec une belle vue sur toute la vallée et les Aravis (**doc 12**). Tente ou pas tente ? A vous de voir selon la météo. Un bon sac de couchage parce qu'on va quand même dormir en altitude et qu'il peut faire assez frais.



13. Romme sur Cluses.

JOUR 2

Le lendemain matin on a deux options. On peut prendre son temps, faire la grasse mat', attendre que les faces Ouest s'allument et rentrer par le même chemin que la veille, par les faces Ouest des Aravis. Mais l'intérêt de ce vol est plutôt d'exploiter les faces Ouest des Aravis le premier jour comme on l'a fait la veille, et les faces Est le lendemain. Je vous propose donc de décoller plutôt en face Est (**doc 14**). Pour cela, on va monter un peu à pied au-dessus du lieu de bivouac pour arriver un peu plus haut et confortable dans les faces Est. On va faire attention de décoller assez tôt avant que la brise



Météo

La marche

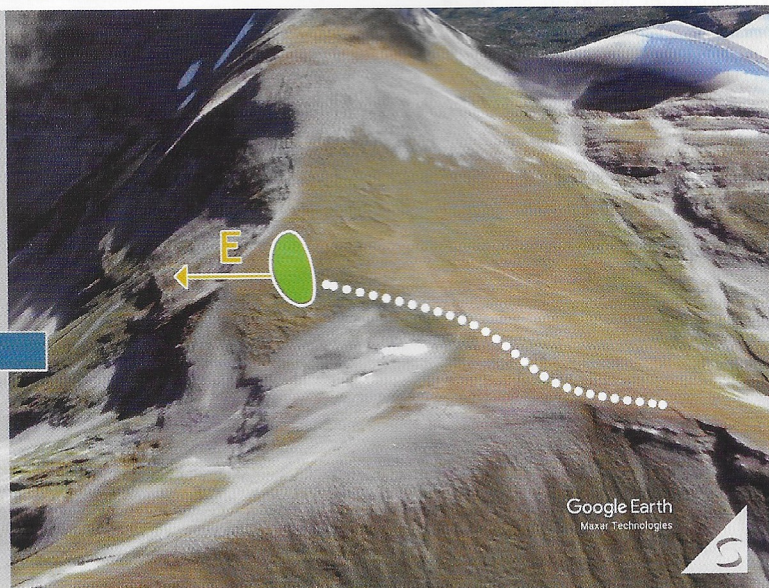
Le vol

La nuit

Les interdits

Les conseils

14. Décollage en Est.





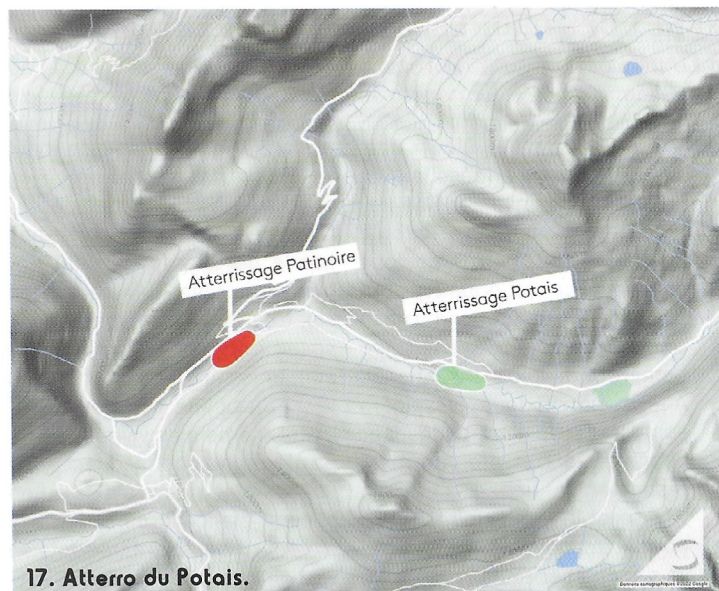
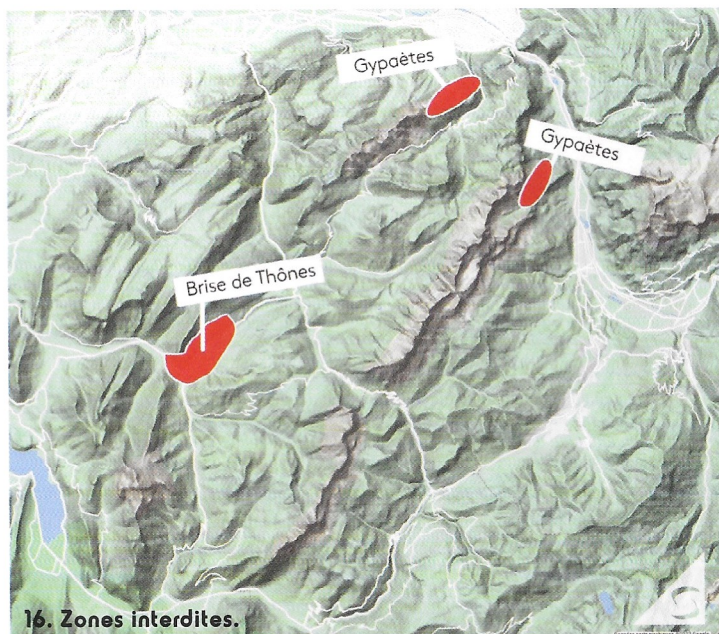
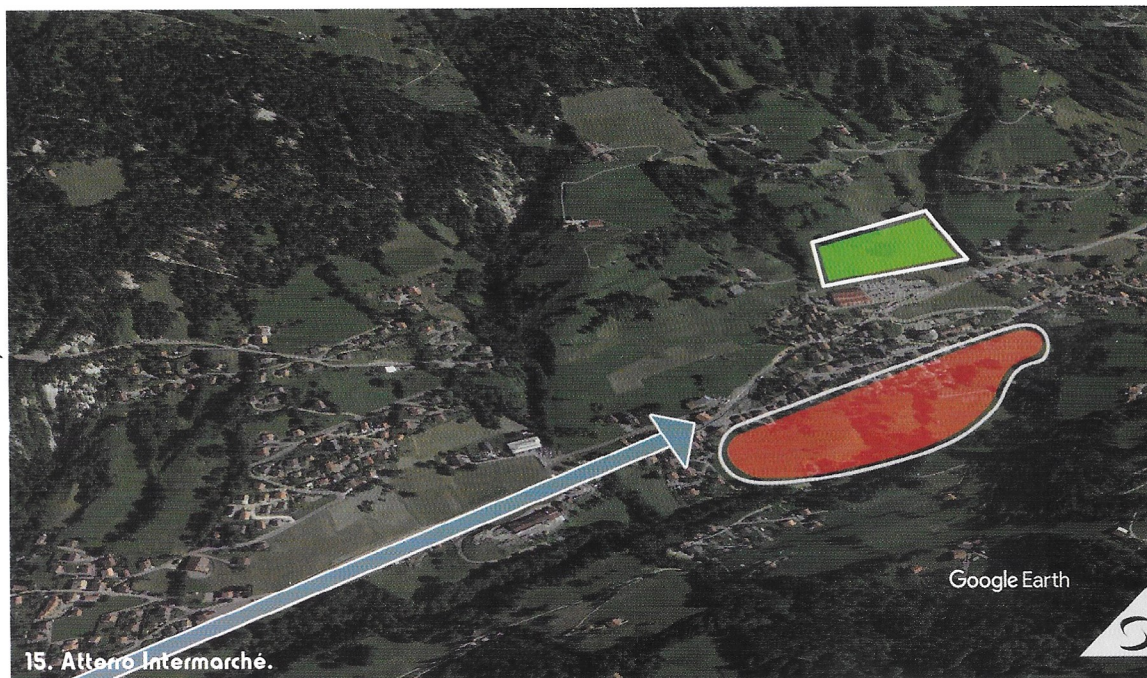
"Pas besoin de cocon ni d'équipement perfectionné."

vallée, on posera avant que la brise ne soit trop forte.

Donc on se laisse glisser dans la face Est, on assure bien le premier plafond, puis on chemine les faces Est des Aravis vers le Sud, jusqu'au col des Aravis. Là, on a deux options. La première, on fait un petit plein au col et on rentre se poser direct en finesse dans la vallée de Thônes avant que la brise soit trop forte. Deuxième option, on traverse le col des Aravis et on continue les faces Est jusqu'au Charvin. On va ensuite pouvoir transiter jusqu'au Sulens, une petite montagne au milieu de la vallée, puis rejoindre les faces Est de la Tournette qui vont nous ramener jusqu'au verrou de Thônes, longer le Lachat de Thônes et rentrer à la voiture. C'est plus ambitieux mais vous aurez fait le tour des Aravis !

• Atterrissage

Le plus évident c'est de poser à l'atterrissage de la Miellerie (**doc 3**). Il est assez spacieux. On va poser face à la brise de Thônes qui peut être assez soutenue, donc on sera attentif à tous les indices nous permettant d'évaluer son intensité (drapeaux, fumées, oiseaux...). Pour ceux qui auraient décollé des Chalets de la Mare et laissé leur voiture aux Villards sur Thônes, il y a la possibilité de poser dans les champs au-dessus de l'Intermarché. Ce n'est pas un atterrissage officiel mais ça pose un peu partout. Il vaut mieux poser au-dessus de l'Intermarché qu'en dessous où il y a pas mal de lignes électriques en se rapprochant du fond de vallée, et pas mal de turbulences liées à la brise. (**docs 15**).



Les interdits

Deux zones de protection du Gypaète, dans lesquelles il ne faut pas entrer (**doc 16**). La première, qui ne devrait pas nous gêner, est au Nord du Jalouvre. La deuxième est en face Est des Aravis, entre les chalets de Vormy et la Pointe d'Areu, et il va falloir la contourner par le Nord. N'hésitez pas à regarder sur une carte détaillée leur emplacement exact. Et gardez en tête qu'avec la brise de Thônes qui peut être forte, on ne va pas se mettre bas dans le verrou de Thônes ! Si vous êtes amené à poser au Grand-Bornand évitez l'été de vous poser à l'atterrissage de la Patinoire : situé dans un croisement de vallées entre la brise de Thônes et d'Entremont, il est turbulent dès que la brise est installée. Donc, posez plus haut dans la vallée du Bouchet à l'atterrissage officiel du Potais (**doc 17**). Enfin, en cas de vache improvisée, pensez à ne pas poser dans les champs qui ne sont pas fauchés.